

## Se former avec l'AIF 25-90

### Le séchage solaire des fourrages : on se forme !

En Franche-Comté, de nombreux systèmes de séchage en grange, installés dans les années 1970-1980, sont devenus obsolètes et n'ont jamais vraiment donné satisfaction, et ce d'autant plus que les réchauffeurs à fuel ou gaz sont souvent réduits au rôle de « figurants ». Souvent, les ventilateurs d'air ambiant (froid) n'arrivent que péniblement à sécher le tas de foin posé en vrac sur des caillottes, n'éliminant en rien les risques de montée en température dans les cellules de stockage.

Au final, il faut rentrer du foin déjà sec, l'aérer régulièrement à la griffe comme dans un système sans séchage mais avec une consommation de 10 000 litres de fuel par campagne pour deux ventilateurs !

C'est la raison pour laquelle de nombreux agriculteurs décident d'arrêter le séchage en grange, technique pourtant très pertinente et largement développée dans les autres régions laitières, Auvergne et Bretagne notamment.

Pour ce qui est de la chaîne de récolte en balles rondes, les conditions climatiques sont de moins en moins favorables et ne laissent que peu de fenêtres d'intervention, rarement constituées des trois beaux jours nécessaires pour obtenir du

foin sec à presser.

De ce fait, se développent de plus en plus d'installations de séchage solaire vrac (plus de 120 dans le Doubs), permettant lorsque les conditions sont mitigées, de pouvoir sécher le foin à l'intérieur des granges, grâce à une énergie renouvelable : la chaleur du soleil, accumulée sur la toiture de l'exploitation.

La formation proposée par la chambre interdépartementale d'agriculture Doubs/Territoire de Belfort, et faisant intervenir Yann Charrier, du cabinet d'études SGF Conseils, permettra d'acquérir des connaissances sur la technique de séchage en grange solaire, et les rythmes de fauche associés.

Tout connaître sur cet outil, c'est le but des deux journées de formation que l'on vous propose les 15 et 17 novembre prochains. La première journée s'effectuera en salle, à Valdahon, la deuxième sera constituée de visites d'installations dans le Doubs : Gaec de la Haute Loue à Montgesoye le matin, Gaec Beurtheret à Charbonnières les Sapins l'après-midi. Venez nombreux !

Pour les modalités logistiques, inscrivez vous auprès d'Isabelle Forgue (chambre d'agriculture 25-90) au 03 81 65 52 24/06 99 40 30 44.

## Innovation

### AIF 25-90, une Toile active

**S'informer avant de se former. L'ambition du site de l'AIF 25-90 est claire : chacun peut, et doit, se former tout au long de sa carrière professionnelle.**

L'heure est à l'informatique et à l'information numérique : de chez moi, dans l'instant, avec l'information qu'il me sied. L'AIF Doubs et Territoire de Belfort n'avait guère d'autres choix que de coller à la tendance actuelle. De fait — outre le catalogue publié dans les colonnes de *La Terre de chez nous* et des articles réguliers —, il convenait de se mettre à jour sur la Toile, avec un site particulièrement fonctionnel. Pour aller au-delà de ce qui était initié. « *Un site existait mais il n'était pas abouti faute de temps* », reconnaît Elodie Naegely. Cette secrétaire spécialisée à l'AIF 25-90 se propose de le faire évoluer : à deux conditions. Tout d'abord répondre à la promotion des formations proposées mais aussi correspondre aux demandes des visiteurs. Celles-ci sont multiples et concernent des questions particulièrement pratiques : Un prochain Sco est-il organisé pour les jeunes ? Quelle organisation est prévue pour le prochain Certiphyto ? Un stage Gaec est-il prévu ? Et dans le prolongement, une session sur les ressources humaines peut être aussi sollicitée.

#### Piqûres de rappel

Tout cette liste et ce catalogue ne sont pas fermés. « *Tout un chacun peut nous interroger à son souhait*. » De fait, le bureau de ce site\* est accessible 24 h/24. « *Et chacun pourra le consulter à sa convenance*. » Pour attirer le stagiaire potentiel, un flash info permettra de mettre en



Elodie Naegely anime le nouveau site de l'AIF 25-90.

avant telle ou telle formation. « *En insistant sur l'un ou l'autre des atouts qui apportent un plus*. » Cette pastille confirmera l'utilité de la formation et donnera envie de s'y inscrire. Et pour compléter cet engagement autour de la formation, des courriels seront régulièrement envoyés aux agriculteurs dont les adresses auront été saisies dans la base de l'AIF. Un bon point pour conforter la structure de formation et finaliser les liens tissés entre les deux parties. « *Mais aussi de faire marcher le bouche à oreilles*. » Pour parfaire le site, un blog se met en place. Chacun pourra y consulter des brèves. Elles seront sériées par thème, remis à jour régulièrement afin d'animer un site vivant. « *Nous jouons la carte de la réactivité*. »

Dominique Gouhenant

#### En pratique

Le site [www.aif25-90.com](http://www.aif25-90.com) permettra d'obtenir toutes les informations pratiques sur les modalités d'inscription mais aussi sur le paiement en ligne de la cotisation puis de l'inscription en direct avant d'opérer le règlement du coût du stage. Les modalités pratiques pour les journées de remplacement, le crédit d'impôts et les prises en charges par Vivea sont autant d'onglets d'informations.



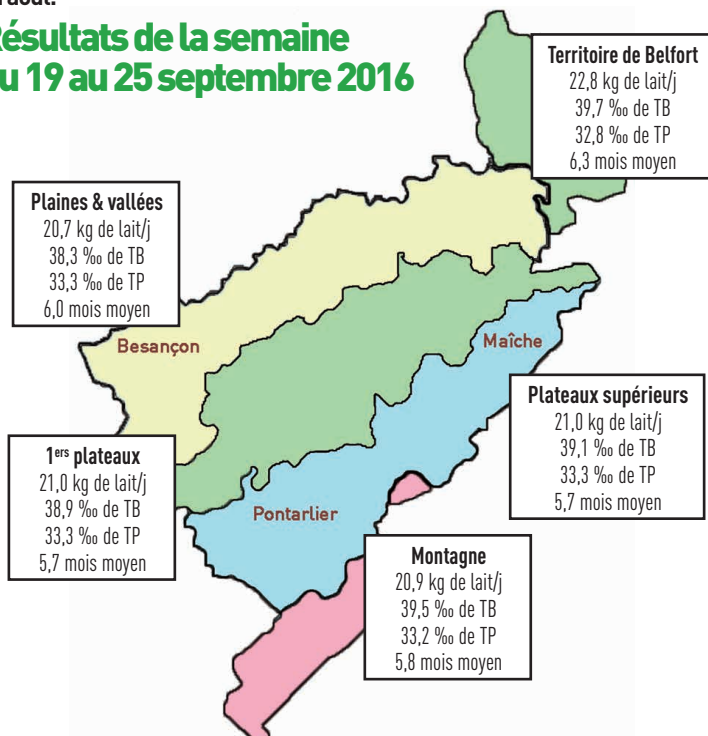
## Flash qualité lait

### Tableau du taux protéique

TP	juin	juillet	août
2015	32,4	31,1	32,7
2016	32,3	32,0	32,4

Cette année, le TP s'est mieux tenu en juillet mais il n'a pas beaucoup remonté en août.

### Résultats de la semaine du 19 au 25 septembre 2016



Conseil : Soignez votre transition hivernale : trois semaines de transition pour une mise à crèche réussie.

## Écho du terrain

### Zoom sur l'organisation de la sélection en race montbéliarde avec le Ceta de Mouthe

Dans le cadre d'une formation de quatre journées sur le thème de la « recherche de la vache économique », le Ceta de Mouthe profitera de l'intervention de l'Organisme de sélection de la race montbéliarde, le 25 octobre prochain, à Remoray.

Cette formation avait débuté le 26 janvier dernier, avec l'intervention d'Erwan Le Roux, éleveur breton venu présenter au groupe ses réflexions pour le moins novatrices quant à son système de production. Il avait notamment insisté sur l'importance de la réflexion et du choix du système de production, à appréhender en amont de la sélection des animaux. Il avait également traité la question de la vache idéale, et pré-

senté aux éleveurs les critères qu'il prenait en compte afin d'identifier les animaux les plus rentables dans son système d'exploitation. En deuxième et troisième journées, les éleveurs du groupe avaient synthétisé les apports d'Erwan Le Roux, et réfléchi à leur éventuelle adaptation dans leurs propres systèmes d'exploitation. Un travail intéressant, mais qui avait mis en évidence la délicate tâche de prendre en compte à

la fois des données relatives au système de production, aux objectifs des éleveurs et des notions de rentabilité économique.

Lors de la quatrième et dernière journée, les intervenants de l'OS montbéliarde s'attacheront à présenter aux éleveurs les outils de sélection disponibles ainsi que leur application à l'échelle des élevages. L'organisation de la sélection en race montbéliarde, son intérêt économique ainsi que les objectifs de sélection seront également traités, et mis en adéquation avec la filière AOP. Enfin, un zoom ciblé sur les exploitations présentes sera réalisé, et les conséquences de la sélection en fonction des systèmes et des stratégies des éleveurs seront abordées. Une journée riche en échanges et discussions en perspective, qui viendra clôturer cette session de formation pleine d'enseignements et réflexions.

Aurore Guy,  
chambre interdépartementale  
d'agriculture 25-90

